



memòria 2018_

Dones Amb Empenta



SUMARI

00

Qui Som_	4
Què Ens Mou_	5
Entitat En Xifres_	6
Territori D'actuació_	7
Què Fem_	8
Atenció a les Dones_	8
Atenció especialitzada en violències masclistes_	11
Atenció a les famílies_	13
Prevenió I Sensibilització_	16
Formació, Assessorament I Consultoria_	19
Difusió I Participació_	22
Com Ho Fem_	26

PRESENTACIÓ

01

Dones Amb Empenta és una entitat que va néixer l'any 1996. Moltes coses han passat i han canviat des de llavors. Han estat anys de llaurar compromís, de construir aliances, de defensar els nostres drets, de guanyar-ne de nous, de crear recursos i defensar models d'intervenció amb perspectiva de gènere i feminista, de treball comunitari, de formar a professionals i de promoure el treball en xarxa. Anys de plantar llavors. Però aquest any 2018, places i carrers de pobles i ciutats s'han omplert de multitud, d'indignació i de reivindicació, per la vaga feminista, per la injustícia del cas de la Manada, per la violència patriarcal que no cessa, per denunciar les desigualtats i discriminacions, i per exigir més diligència als poders públics. S'han teixit noves xarxes de sororitat entre dones diverses, de diferents generacions i trajectòries, d'identitats múltiples. Xarxes que sostindran i que empentaran, ja que sabem que encara no és suficient, que queda molt per fer i un llarg camí per recórrer.

Aquest any també ha estat un any de consolidació de programes i de creació de nous serveis: l'atenció psicològica per a infants víctimes de violència masclista en el Vic Dones - SIAD Osona, l'ampliació territorial del programa Ona a la comarca del Bages i l'inici de l'Equip d'Atenció a les Famílies en el municipi de Vilanova del camí. Destaquem l'ampliació de l'àrea de formació, assessorament i consultoria i la nostra implicació en el Grup de monitoratge per a l'elaboració d'Instrumentes de Seguiment i Monitoratge de les polítiques públiques catalanes en relació als Drets sexuals i reproductius, per a la implementació de l'Agenda 2030 a Catalunya des d'una perspectiva feminista. Alhora, l'entitat ha participat en el documental "Mai més víctima", del programa Sense ficció de TV3. I a nivell intern DAE ha elaborat un pla d'equitat de gènere pel benestar de l'equip de professionals.

I amb el bon gust de boca d'aquest 2018, nosaltres seguim lluitant, com sempre, creant recursos per a la ciutadania, garantint-ne la qualitat i l'excel·lència, innovant en les metodologies i compartint el nostre saber, reafirmant el nostre compromís per crear un món millor, perquè un altre món és possible.

Dones Amb Empenta

Dones Amb Empenta som una entitat oberta a les inquietuds i necessitats de les persones. Treballem per a generar canvis en la nostra realitat i construir una societat equitativa i lliure de violències masclistes.



Actuem i Transformem_

Dissenyem, gestionem i desenvolupem serveis d'atenció i suport a dones, joves i famílies, i innovem amb programes de prevenció i sensibilització social, per a la transformació cap a una societat més sostenible i justa, sense desigualtats per raons de gènere.



Sabem i Innovem_

Tenim experiència i la volem compartir. Som entitat de referència. Oferim formació, assessorament i consultoria professional. Generem continguts i processos d'atenció a partir de la pròpia experiència i del treball en xarxa amb la transferència de sabers. Impulsem nous espais d'actuació i col·laborem amb iniciatives comunitàries.

— DESIGUALTATS I VIOLÈNCIES



Treballem a partir de l'experiència que la societat patriarcal ens impedeix desenvolupar-nos amb drets i llibertats plenes. Cal aconseguir una societat més justa i sostenible, posant al centre la vida i en valor la diversitat, la cura, el plaer i la cooperació.

Avancem per a l'eradicació de les violències masclistes mitjançant programes i serveis de formació, sensibilització, prevenció, detecció, atenció i recuperació del dany sofert. El nostre abordatge és transversal, integral i multidisciplinar.

Tenim present la dimensió social i estructural però també la subjectiva, les necessitats els objectius de cada persona.

— INTERSECCIONALITAT



Tenim en compte la diversitat de les persones, la complexitat de les situacions i les diferents variables que la conformen. El gènere, la diversitat sexual, l'edat, l'origen, el nivell socioeconòmic, l'estat de salut específic, entre d'altres, que fan necessària una atenció individualitzada. Incorporarem el repte de la mirada a la diversitat identificant i deconstruint el nostres propis prejudicis, per tal d'evitar reproduir-los en la nostra tasca.

La sensibilitat a la diversitat, connecta amb la voluntat de generar espais de seguretat a on les persones es puguin expressar, proveïnt l'oportunitat de reconèixer-se a elles mateixes i escapant de ser objectivitzades, com a primer pas cap a l'apoderament.

— PERSPECTIVA DE GÈNERE



La nostra és una mirada àmplia i feminista.

Tots els nostres projectes i serveis són sensibles a les diferents formes en que les persones experimenten les situacions: mandats i creences, necessitats, oportunitats i limitacions, en funció de la seva socialització de gènere.

— INNOVACIÓ



No ens val treballar bé, sinó que volem fer-ho sempre millor.

Garantim la formació i actualització professional continua de les nostres professionals. La metodologia de treball potencia la creativitat dels equips i incorpora la innovació per a una millor resposta a les demandes i necessitats de la ciutadania.

Tenim capacitat per a crear nous serveis i per a adaptar-nos a col·lectius i territoris.

— APODERAMENT



Creiem en un acompanyament professional que parteix de les potencialitats. La identificació i l'enfortiment de les competències personals esdevenen clau en els processos d'apoderament de les persones.

Són imprescindibles la privacitat i el respecte a les individualitats, ritmes i decisions de cada persona.

Donem visibilitat i valor al treball de sosteniment de la vida, el treball de cures, que entenem com a responsabilitat col·lectiva.

— COMUNITAT



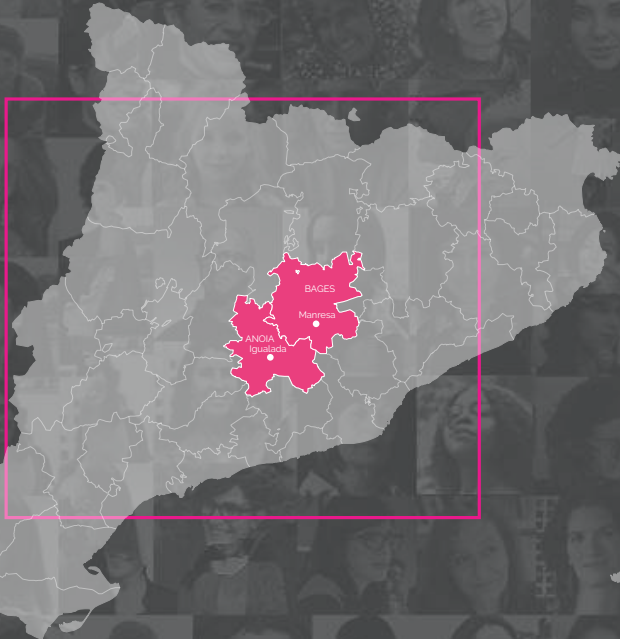
Vam començar al 1996 com a espai de trobada de dones. Al llarg dels anys hem ampliat els serveis professionals i diversificat els col·lectius als que ens adrecem. Però continuem fidels al nostre origen i promovem la participació i la dinamització del teixit social i associatiu. Només amb la implicació de tots i totes podrem assolir una societat millor.

El treball en xarxa és per a nosaltres un pilar bàsic en la intervenció professional i impulesem aquesta metodologia en tots els nostres serveis.

El nostre territori d'actuació és Catalunya, essent les comarques de la Catalunya Central i de Lleida l'espai de màxima influència. La seu de l'entitat es troba a Igualada.

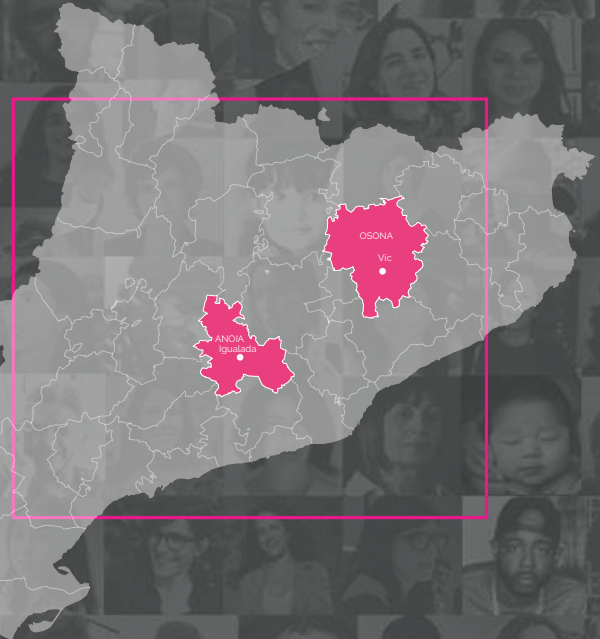
1. ATENCIÓ A LES DONES

Anoia i Bages



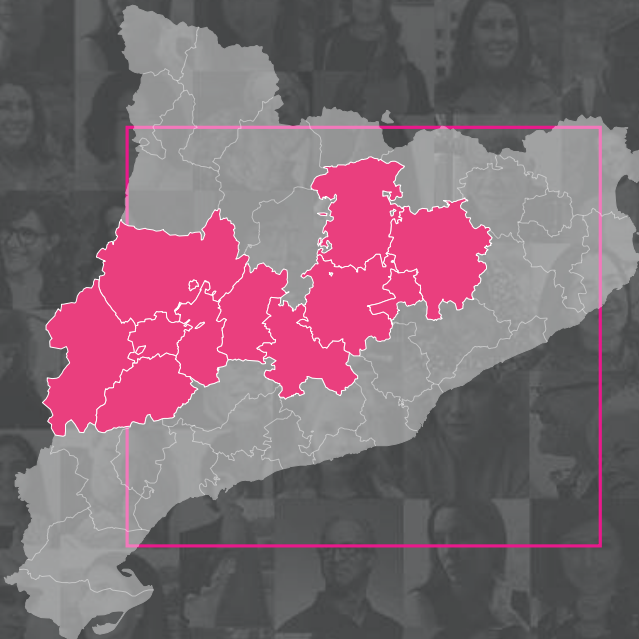
2. ATENCIÓ I SUPORT A LES FAMÍLIES

Anoia i Osona



3. ATENCIÓ ESPECIALITZADA EN VIOLÈNCIES MASCLISTES

Comarques de Lleida i Catalunya Central.

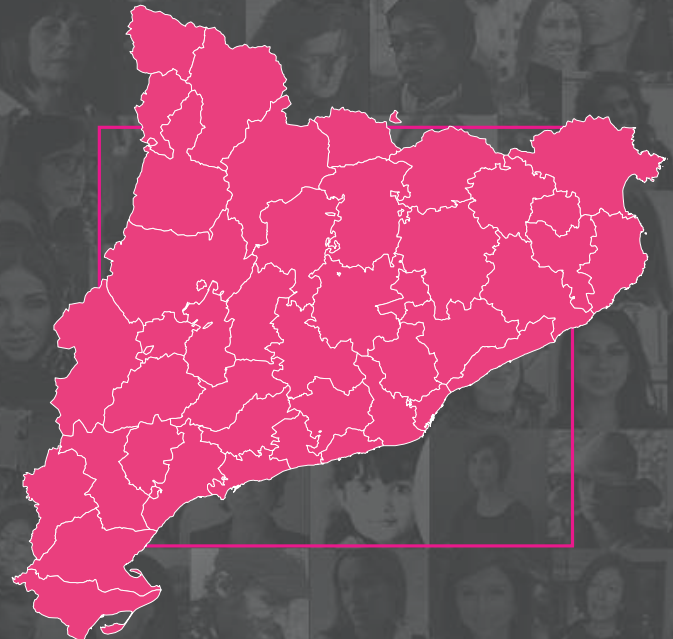


4. PREVENCIÓ I SENSIBILITZACIÓ

5. FORMACIÓ, ASSESSORAMENT I CONSULTORIA

6. DINAMITZACIÓ I PARTICIPACIÓ CIUTADANA

Tota Catalunya





Atenció a les dones

Atenció especialitzada per a dones. Treballem amb perspectiva de gènere, de forma integral, multidisciplinària i coordinada.

Serveis d'Informació i Atenció a les Dones. SIAD

Els SIAD's són serveis de titularitat pública que ofereixen assessorament i atenció psicològica, educativa i jurídica per a dones. Dones Amb Empenta gestionem el **SIAD MICOD**, de la Mancomunitat Intermunicipal de la Conca d'Òdena, amb 3 punts d'atenció fixes al municipi d'Igualada i un punt d'atenció als municipis d'Òdena, la Pobla de Claramunt, Vilanova del Camí i Santa Margarida de Montbui; i el **SIAD Anoia**, del Consell Comarcal de l'Anoia, amb 3 punts d'atenció fixes al mateix Consell i Capellades. De forma itinerant, el servei també es duu a terme per a la resta de poblacions de la comarca.

Durant el 2018 al SIAD MICOD hem atès a 201 dones, de les quals 12 són menors d'edat, amb un total de 835 sessions individuals. Hem dut a terme 7 xerrades i tallers, amb la participació de 335 persones.



Al SIAD Anoia hem atès altres 111 dones, de les quals 9 menors d'edat, amb un total de 315 sessions individuals. Hem realitzat 18 tallers i xerrades, amb la participació de 308 persones, i 3 activitats grupals de més d'una sessió amb 22 dones participants.

Equips d'Atenció a la Dona. EAD

Els EAD's són serveis locals d'assessorament i atenció educativa, psicològica i jurídica amb perspectiva de gènere. És un programa pioner de DAE que es va crear el 1999, basat en el coneixement de la realitat i inserit en el teixit social.

Actualment gestionem l'EAD Masquefa i l'EAD Piera. Hem atès a 48 dones amb 181 sessions individuals a Masquefa durant el 2018, i a 70 dones, 2 d'aquestes menors d'edat, amb 234 sessions individuals a Piera. Destaca l'increment del nombre d'atencions individuals realitzats en ambdós serveis respecte el 2017.

Programa de Salut per a les Dones

És un espai d'orientació, acompanyament i suport psicològic, amb metodologia individual, en parella o grupal, per a dones que transiten per determinades etapes vitals, vinculades a la salut sexual i reproductiva, com poden ser l'embaràs, el part, el puerperi o la menopausa, i que poden presentar circumstàncies, dificultats o malestars que generen patiment i afecten la seva salut física i emocional. També està dirigit a dones que estan compartint vivències semblants davant l'impacte emocional provocat per canvis o situacions adverses que s'allarguen en el temps, com ara dones que desenvolupen tasques de cura de persones dependents i/o malaltes.

Dins del programa de Salut hem atès a 295 dones, 11 de les quals eren menors, 22 nadons i 61 homes, amb 109 sessions individuals. Hem realitzat 23 tallers-xerrades d'una sessió a l'ABS d'Igualada, Igualada Nord, Infinit i el CAP Montbui amb 242 participants, i 1 taller de diverses sessions de salut sexual i reproductiva per a noies joves amb la participació de les llevadores.

Aquest 2018 l'equip del programa de Salut també hem participat com a ponents en una jornada de formació per a professionals de la Salut.

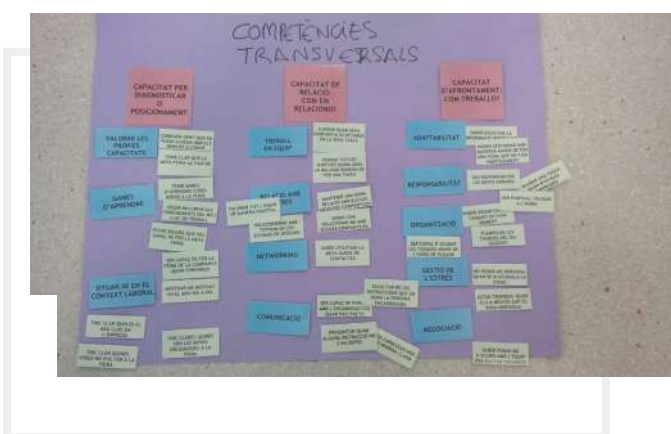


Programes d'orientació i inserció laboral per a les dones

Programes per a la millora de l'ocupabilitat de les dones en situació d'atur de llarga durada. Oferim un conjunt d'actuacions grupals i individuals de caire socioeducatiu amb l'objectiu d'oferir eines i recursos competencials, potenciar l'autoestima i l'autoconeixement per tal d'iniciar processos de recerca de feina des d'una posició d'apoderament.

És un programa que neix l'any 2015, i que degut a l'experiència i els bons resultats s'amplia a la comarca del Bages.

L'any 2018 hem ofert 3 edicions, una per trimestre. Dues edicions a Igualada, **Ona Anoia**, i una Manresa, **Ona Bages**, amb la participació de 41 dones.





Atenció especialitzada en violències masclistes

Atenció a persones que han estat o estan en situació de violència masclista, mitjançant programes específics i integrals de prevenció, atenció, recuperació i reparació.

Serveis d'Intervenció Especialitzada. SIE

Els SIE's són serveis públics especialitzats per a l'atenció de dones en situació de violència masclista i els seus fills i filles, que depenen administrativament de la Generalitat de Catalunya. La nostra és una intervenció social, legal i terapèutica experta i continuada, que adaptem a les necessitats de cada persona.

DAE gestionem juntament amb l'entitat El Safareig el **SIE Catalunya Central**, per a les comarques de l'Anoia, Bages, Berguedà, Moianès i Osona, i el **SIE Lleida**, per a les comarques de les Garrigues, Noguera, Pla d'Urgell, Segarra, Segrià i Urgell.

Durant el 2018 hem atès al SIE CC a 694 dones i familiars, i a 167 menors d'edat, amb 5.811 atencions individuals i 147 sessions grupals. Hem assessorat i/o format a 49 professionals, i hem realitzat 12 accions de prevenció i sensibilització amb la participació de 141 persones.



Per altra banda, al SIE Lleida hem atès a 539 dones i familiars, i a 26 menors d'edat, amb 2.998 atencions individuals i 42 sessions grupals. Hem assessorat i/o format a 444 professionals, i hem realitzat accions de prevenció i sensibilització amb la participació de 245 persones.

Servei d'atenció psicològica per a infants

És novetat d'aquest 2018. Un servei pioner per la seva especificitat en l'atenció psicològica per a treballar l'afectació sobre els nens i nenes exposats a la violència masclista, i al clima de carències, inseguretat i estrès permanent que genera.

El servei es va engegar a VIC Dones - SIAD Osona el mes de juny, tot i que l'activació i atenció directa no va ser fins a l'octubre. En aquest temps al Servei d'atenció psicològica per a infants VIC Dones - SIAD Osona hem atès a 17 dones i 6 menors amb 28 sessions individuals.





Atenció a les famílies

Orientació i suport a les famílies. Ajudem a fomentar vincles familiars i intergeneracionals, i models positius de maritalitat i parentalitat. Així com fem acompanyament especialitzat per a la resolució de situacions de crisi i conflicte familiar.

Equips d'Atenció Familiar. EAF

Amb els EAF's oferim assessorament i acompanyament en la prevenció i la gestió de situacions de crisi i conflicte personal i familiar amb atenció psicològica i educativa. Proporcionem a les famílies eines i estratègies. Duem a terme una tasca de prevenció i detecció de la violència familiar, i treballem en estreta col·laboració amb la xarxa de serveis del territori.



Tenim EAF a Piera i a Vilanova del camí. Entre els dos, al 2018 hem atès a 19 dones, 10 homes i 25 menors d'edat, dels quals 19 eren nadons. En total 20 famílies i 71 atencions individuals.

Servei d'Orientació i Assessorament a les Famílies. SOAF

El SOAF és un espai per a parlar amb calma i confiança de les relacions familiars, davant els interrogants que sovint generen la quotidianitat i l'educació dels fills i filles. És un servei d'acompanyament integral, per a millorar el benestar personal, familiar i social, des d'una perspectiva preventiva, de reforçament de les capacitats i fortaleses, per afavorir relacions saludables i enfortir les habilitats parentals.

Orientem sobre qüestions relacionades amb l'educació dels fills i filles, donem suport especialitzat quan hi ha una dificultat o problemàtica específica, promovem la participació activa en la comunitat, i acompanyem i connectem amb la xarxa de serveis i recursos del territori per atendre les necessitats de cada família.

Hem atès en aquest servei durant el 2018 a 175 dones, 45 homes, 115 menors d'edat i 255 famílies, amb un total de 648 sessions individuals. Alhora hem desenvolupant 6 tallers de varies sessions amb 96 participants i 37 accions comunitàries: 36 tallers i xerrades de temàtiques diverses amb 632 participants i l'activitat de dia de les famílies amb la participació d'unes 200 persones.



Equip d'Atenció a Joves i Famílies.

EAJF

És un projecte que hem consolidat durant el 2018 amb l'Ajuntament de Masquefa. Oferim assessorament i acompanyament a joves i famílies per a la gestió de situacions de crisi i conflicte personal o familiar amb atenció psicològica i educativa. Proporcionem als joves i a les famílies eines i estratègies per afavorir relacions familiars saludables, potenciar l'autoestima, posar límits, donar autonomia, etc, en estreta col·laboració amb la xarxa de serveis del territori.

El 2018 hem atès aquí a 68 persones, 41 dones i 15 homes, d'aquests 42 adults i 26 menors. En relació a l'atenció individualitzada hem realitzat un total de 280 sessions, 208 educatives i 72 psicològiques.

Hem dut a terme 2 activitats en grup: 1 taller per adolescents sobre sexe binari o no binari amb la participació de 7 joves, 6 noies i 1 noi, i 1 taller de 3 sessions per a pares i mares amb l'assistència d'11 persones, 9 dones i 2 homes. Des del servei de nou hem tornat a la Fira futur Anoià.



Programa d'atenció a la petita infància "Compartir i Créixer"

Aquest programa neix per a donar suport a les famílies amb nadons i petita infància per a potenciar les fortaleses i competències marentals i parentals, afavorir el benestar familiar, acompanyament a l'etapa vital, detecció precoç de dificultats i derivació a serveis especialitzats.

Es compta amb diverses propostes i accions per poder desenvolupar el programa: tallers i espais psicoeducatius: **Compartim la criança**, **Retrobades**, tallers creatius i d'experimentació diversos, xerrades-col·loqui i atenció individual.

Durant el 2018 han passat pel programa 119 famílies, 71 dones, 4 homes i 83 nadons, i hem fet un total de 9 tallers i 24 sessions individuals. El programa de criança es duu a terme en els municipis d'Igualada i Òdena amb diferents intensitats.





Prevençió i sensibilització

Per a infants, joves, famílies i per a tota la població. En perspectiva de gènere, violències masclistes, sexualitat, diversitat LGTBI+, assetjament escolar, apoderament femení, diversitat familiar, models d'educació i criança, o nous reptes socials, entre d'altres.

Catàleg de tallers

És un programa de prevençió i sensibilització que desenvolupem i realitzem a través de les diferents àrees de serveis. Per altra banda, realitzem tallers a demanda. Ens adaptem a diferents espais, col·lectius i necessitats, amb un ventall de temàtiques molt divers.

Tallers per a infants i joves de totes les edats. Permeten la detecció precoç de situacions de violència masclista i models de relació de risc.



Infantil i primària. Tallers amb activitats i dinàmiques per a identificar i desmuntar estereotips i discriminacions per raó de gènere.

Joves. Tallers per a la reflexió sobre la socialització, la vivència de la sexualitat i els rols de gènere. Permeten la detecció precoç de situacions de violència masclista i models de relació de risc".



Tallers de sensibilització

Per a la població general, amb l'objectiu de fomentar les relacions d'igualtat, identificar la violència masclista o fer prevenció de relacions abusives, entre d'altres temes, amb dinàmiques grupals.

Tallers per a col·lectius de dones

Específics per a dones. Per a fomentar la sororitat compartint experiències, enfortint vincles, fent xarxa; o donar eines per l'apoderament en els diferents espais de vida.

Tallers per a famílies

Per a fomentar vincles familiars i intergeneracionals, orientar sobre l'educació dels fills i filles segons les diferents etapes de creixement, o donar suport davant de determinades situacions, reptes o conflictes.

Tallers a demanda

Dissenyem i realitzem tallers a mida per adaptar-nos a diferents espais, col·lectius i necessitats.

Al 2018 hem realitzat 115 tallers, la majoria en centres de primària, secundària i espais joves, amb una participació de 3.300 persones, 360 infants i 2.200 joves.



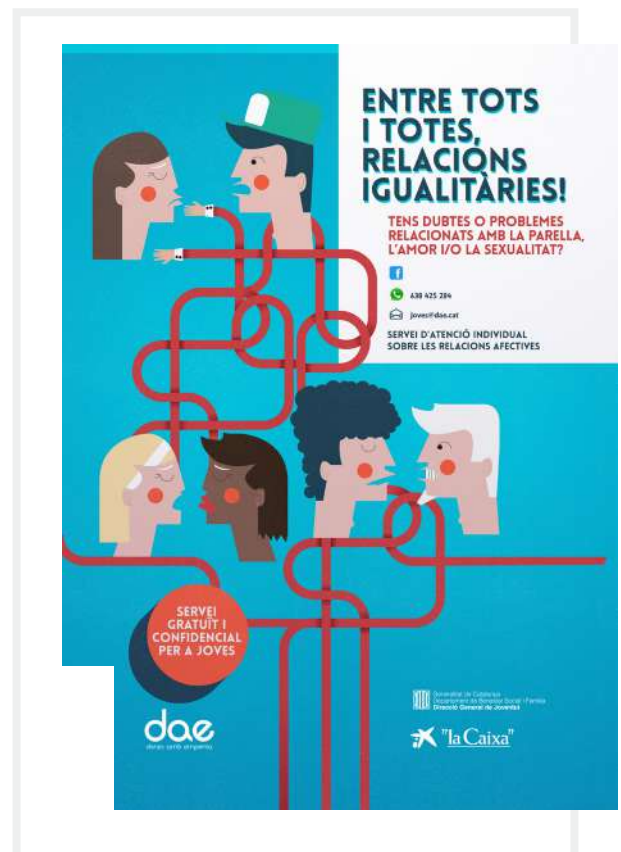
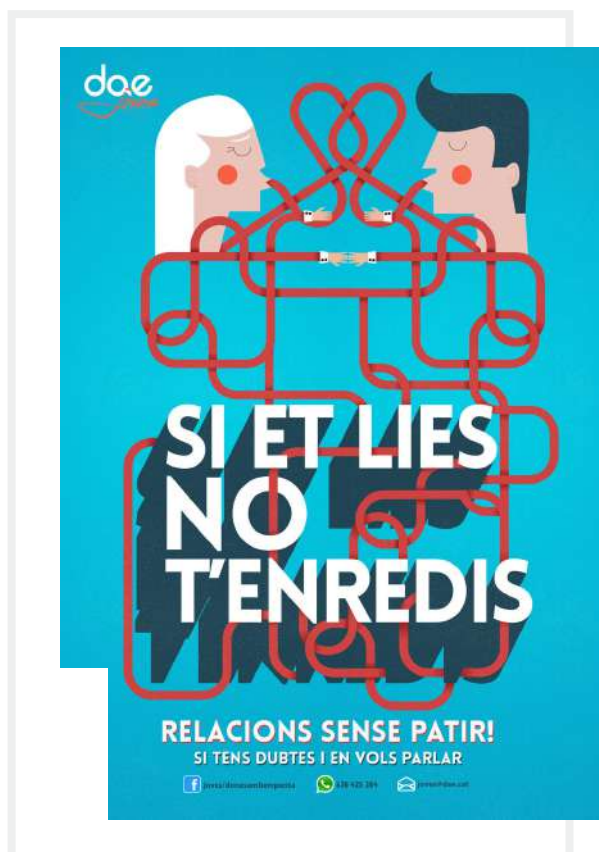
Programa d'atenció i prevenció per a adolescents i joves

Projecte de promoció de relacions igualitàries entre joves

Connecta't amb amor

Atenció integral per a adolescents i joves mitjançant tallers grupals i espais d'atenció individual en centres d'educació secundària, on s'aborden aspectes relacionats amb la construcció de l'amor o el control a través de les xarxes, entre d'altres, i entenent que la prevenció en edats primerenques pot evitar futures relacions abusives i de violència. El programa també contempla un espai d'orientació al professorat i a les famílies.

L'any 2018 l'hem desenvolupat a diferents municipis de la comarca de l'Anoia amb diferents intensitats i malauradament de manera intermitent. Hi ha 1.175 joves que han participat dels tallers, i 30 joves que s'han pogut beneficiar de l'atenció, 26 noies i 7 nois, amb un total de 65 atencions. Des del Connecta't hem fet diferents derivacions a serveis especialitzats, i hem detectat i derivat dos casos al Servei d'Intervenció Especialitzada en violència.





Formació, assessorament i consultoria

Realitzem formació, assessorament i consultoria per a professionals amb programes específics a demanda, i també formació mitjançant convenis de col·laboració amb institucions i universitats.

Convenis de Formació

L'any 2018 hem acollit alumnes de pràctiques del Postgrau en Gènere i Igualtat de la Universitat Autònoma de Barcelona

Supervisió a equips de professionals

Hem supervisat l'equip de professionals de la Llar (casa d'acollida d'urgències de violències masclistes de l'Anoia).

Assessorament

Assesorem a altres professionals de la xarxa pública o privada i també a entitats, associacions i societat civil.

Consultoria

Oferim serveis per a administracions públiques, empreses i entitats, de promoció de la perspectiva de gènere i d'igualtat, d'intervenció en violències masclistes.

- Auditories i diagnosis
- Disseny de plans d'actuació
- Disseny de plans de polítiques d'igualtat
- Avaluacions de plans realitzats
- Protocols d'abordatge de les violència masclistes.
- Protocols de violències sexuals en espais d'oci i punts liles.
- Suport i assessorament tècnic per a incorporar la perspectiva de gènere en projectes, programes i polítiques
- Elaboració de materials de sensibilització, guies i materials de formació en matèries como la perspectiva de gènere, violència masclista i apoderament de les dones

Durant el 2018 destaquem:

Formació en violències masclistes per a personal de l'Agència Habitatge de Catalunya

Docència en la Formació en violències masclistes de 2 sessions amb un total de 10 hores per a personal de l'Agència d'Habitatge de Catalunya. 23 participants.

Postgrau interuniversitari de polítiques d'igualtat de gènere a la gestió pública

Realització de la sessió "Violències masclistes des d'un enfocament interdisciplinari", sobre experiències de protocols i treball en xarxa en violències masclistes a l'Escola d'Administració Pública de Catalunya. 25 participants.



Dictamen jurídic per a la Generalitat de Catalunya

Elaboració del dictamen jurídic sobre la intervenció psico-social en menors en situació de violència masclista.

Avaluació i proposta de reglament dels circuits territorials en violències masclistes.

Participació com a entitat experta en el recull de propostes.



Programa "Drets sexuals i reproductius. Enfortir capacitats d'incidència a l'Agenda2030 i a l'agenda catalana"

Participació al grup per a l'elaboració d'Instrument de Seguiment i Monitoratge de les polítiques públiques catalanes en relació als DSIR, per a la implementació de l'Agenda 2030 a Catalunya des d'una perspectiva feminista.



Formació per a professorat de centres de primària

Formació “Sexe binari i no binari” amb l’objectiu de conèixer el sistema sexe /gènere binari i no binari, prendre consciència i facilitar eines i estratègies per a fer efectiva la coeducació.

Jornades Violències estructurals, desmantant el patriarcat

Ponència a la taula rodona: Violències institucionals, l’assignatura pendent. Diputació de Barcelona, Barcelona, 2018.



Formació Salut mental perinatal

Ponència Abordatge psicològic dels problemes de salut mental perinatal. Hospital d'Igualada, 13 novembre de 2018.





dæ

QUE FEM



22



Difusió i participació en mitjans de comunicació

Com a entitat especialitzada col·laborem en la difusió, sensibilització i prevenció de la discriminació i violència masclista en espais i programes de mitjans de comunicació de diferent abast.

En aquesta àrea, durant el 2018 destaquem:

Documental

“Mai més víctima”

Participació de Nati Veraguas, codirectora de DAE, com a experta, en el documental “Mai més víctima”, emès per TV3 durant el programa Sense ficció dedicat a la violència masclista, el 13 de novembre.

Fitxa tècnica

Un documental d'Ariadna Oltra Martí i Mireia Pigrau

Realització: Mireia Pigrau

Producció: Joan Pavon

Imatge: Josep Maria Porta

<http://www.ccma.cat/tv3/alcarta/sense-ficcio/mai-mes-victima/video/5797815/>

Programa

“Els matins”

Participació de Nati Veraguas a la tertúlia del programa “Els matins” de TV3, sobre violència masclista, el 7 de febrer.

<http://ccma.cat/tv3/alcarta/elsmatins/la-violencia-masclista-i-les-seves-mancances-en-lempara-legal-a-les-victimes/video/5726834/>





Com a associació promovem la participació ciutadana en el devenir públic, l'enfortiment del teixit associatiu i la construcció d'una societat millor.

ESPAIS DE PARTICIPACIÓ EN XARXA

Representació institucional

Formen part del **grup de treball en violències masclistes del CNDC** i de la **comissió de coordinació del Consell Nacional de Dones de Catalunya**. El CNDC és l'òrgan col·legiat de participació i consulta de l'Institut Català de les Dones que integra les representacions de les entitats de dones del territori català, per a les qüestions vinculades en matèria de polítiques de gènere en els àmbits polític, social, cultural, econòmic i educatiu.

Representem al CNDC en: la **Comissió Nacional per a una Intervenció Coordinada contra la Violència Masclista**, que es constitueix com el model de referència comú per a les intervencions respecte de les diferents formes d'exercir la violència masclista i els àmbits en què aquesta es pot produir, d'acord amb el que estableix la Llei

5/2008, de 24 d'abril, del dret de les dones a eradicar la violència masclista. També en el **grup de treball interdepartamental de violències sexuals de la Comissió Nacional, l'Observatori de la Igualtat de gènere, i el grup de treball de l'ICD/col·legi de la psicologia** per l'atenció psicològica a menors en situació de violència masclista. DAE també representa l'**Assemblea territorial del CNDC de la Catalunya central** en la Mesa institucional per una intervenció coordinada en violències masclistes a la Catalunya central.

Com a entitat, DAE organitzem i participem d'activitats socials, lúdiques, culturals d'acords al nostres valors i objectius. I com a entitat feminista, formem part de la xarxa d'activitats socials, lúdiques, culturals, de denúncia i reivindicació, juntament amb altres dones, grups i col·lectius del territori.



ESPAIS DE PARTICIPACIÓ PROPIS

Concurs de fotografia

“Com ens veiem les dones?”

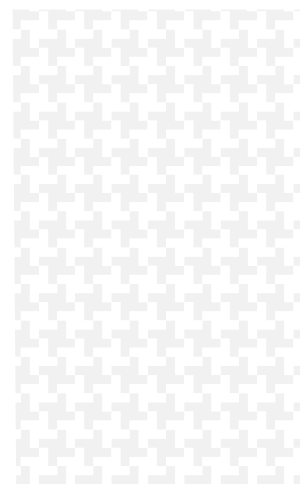
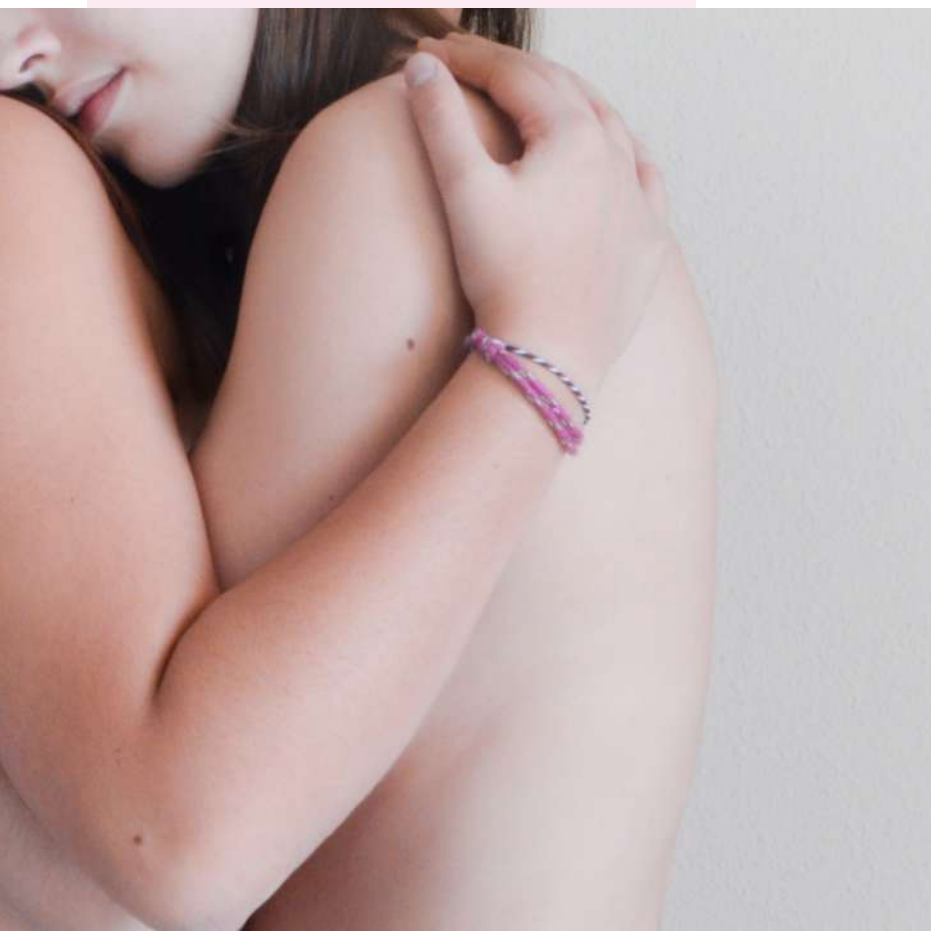
El 2018 es va realitzar la 16a edició, amb el tema “Nosaltres i el desig”. Aquest concurs és la nostra aportació al 8 de Març. Per iniciativa de les sòcies i voluntàries de l'entitat, el convoquem cada any des del 2002, amb l'objectiu d'animar la participació de totes en una activitat ludicocultural que permet expressar-nos sobre el tema proposat a través d'un llenguatge artístic i a l'hora accessible com és la fotografia. S'organitza a través de la xarxes socials, amb molt ressò al territori.

L'edició del 2018 va comptar amb la participació de 53 obres i 25 fotògrafes, publicades per Facebook i Instagram, i en exposició en paper, al centre Mont-Àgora de Santa Margarida de Montbui, durant la primera quinzena d'abril.



loga

És un taller que també fa molts anys que es duu a terme, com a espai de trobada, de cura i de sororitat per a dones. Es realitza de forma setmanal, tots els dimecres al vespre, amb 14 participants l'any passat.



TRANSPARÈNCIA

Som una entitat compromesa amb la necessitat de retre comptes a la ciutadania. Forma part del nostre ADN la transparència en la gestió econòmica, financera, legal i fiscal.

DAE és una entitat reconeguda d'utilitat pública i els nostres comptes anuals són supervisats per la Generalitat de Catalunya.

Fem nostra la Llei 19/2014, del 29 de desembre, de transparència, accés a la informació pública i bon govern. A través de web, fem públics els nostres valors, les nostres activitats i el seu impacte, els estatuts i número de registre, la composició dels òrgans de govern, l'organigrama, els comptes anuals i els contractes, convenis, ajuts i subvencions.

RECURSOS ECONÒMICS

Vetllem per la correcta administració dels recursos, amb l'objectiu de millorar la qualitat dels serveis, garantir l'eficàcia i l'eficiència, i la transparència en la gestió.

Col·laborem amb diverses administracions públiques gestionant i realitzant projectes de diferent caire mitjançant subvencions, convenis i contractes. Els esforços per al manteniment i millora dels projectes també es dirigeixen a la recerca de fons privats.

La declaració d'utilitat pública permet a les institucions privades la deducció de les aportacions realitzades en l'impost de societats. Les persones donants poden deduir una part de les aportacions realitzades a DAE en l'impost de la Renda de les Persones Físiques (IRPF). Llei 49/2002.



Cura de les persones

Cura de les professionals

El compromís de DAE. Cuidem de qui cuida

Som persones que treballem per persones. Per vetllar per l'equip, DAE disposem de la supervisió tècnica externa de casos i equips per garantir el benestar i una millor intervenció professional. Les professionals gaudeixen d'una borsa d'hores de formació continuada amb cursos a mida.

Tenim un servei de prevenció de riscos laborals i d'un pla d'equitat de gènere per garantir la igualtat efectiva i la no discriminació. Millorem les condicions laborals respecte al conveni col·lectiu del sector.

Pla d'equitat de gènere

2018-2021

Aquest any 2018 hem elaborat el Pla d'equitat de Gènere de DAE

El 25 de novembre es va signar el compromís per la seva implantació.

Dones Amb Empenta declara continuar amb el seu compromís en l'establiment i desenvolupament de polítiques per la justícia de gènere, que integrin la igualtat efectiva entre dones i homes, sense discriminar directa o indirectament per raó de sexe i per diversitat afectiva-sexual o d'identitat o expressió de gènere. Així com el foment de mesures per continuar assolint la igualtat real a la nostra entitat, establint la igualtat d'oportunitats com un principi estratègic de la nostra Política Corporativa i de Recursos Humans, d'acord amb la definició d'aquest principi establert a la Llei Orgànica 3/2007, de 22 de març, per la igualtat efectiva entre dones i homes i d'acord a l'article 20

de la Llei 11/2004 de 10 d'octubre per a garantir els drets de lesbianes, gais, bisexuals, transgènere i intersexuals i per a erradicar l'homofòbia, la bifòbia i la transfòbia.

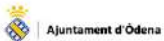
En tots i cadascú dels àmbits en que es desenvolupa l'activitat d'aquesta associació, des de la selecció a la promoció, passant per la política salarial, la formació, les condicions de treball, la salut laboral, l'ordenació del temps de treball i la conciliació, assumim el principi d'igualtat efectiva de dones i homes, aprovada pel Parlament de Catalunya i assumim el compromís d'evitar qualsevol tipus de discriminació laboral de les persones LGTBI+, d'acord a la Llei 11/2004 de 10 d'octubre per a garantir els drets de lesbianes, gais, bisexuals, transgènere i intersexuals i per a erradicar l'homofòbia, la bifòbia i la transfòbia.

Respecte a la comunicació, tant interna com externa, s'informarà de totes les decisions que s'adoptin en aquest respecte i es projectarà una imatge de l'associació amb acord amb aquest principi d'igualtat efectiva i no discriminació.

Els principis enunciats es portaran a la pràctica a través de la implantació d'un Pla d'Equitat de gènere que suposin millores respecte a la situació present, posant en marxa els corresponents sistemes de seguiment, amb la finalitat de continuar avançant en la consecució de la igualtat real entre homes i dones i garantir la no discriminació de les persones LGTBI+ en l'associació i per extensió, en el conjunt de la societat.

El Pla d'Equitat de Gènere incorpora un Protocol d'assetjament sexual i per raó de sexe/gènere i de conductes LGTBI-fòbiques.

Entitats Finançadores_



Formen part_



C/ Clos, 42, 2n. 08700 IGUALADA
Tel. 93 804 54 82
www.dae.cat
donesambempenta@dae.cat

