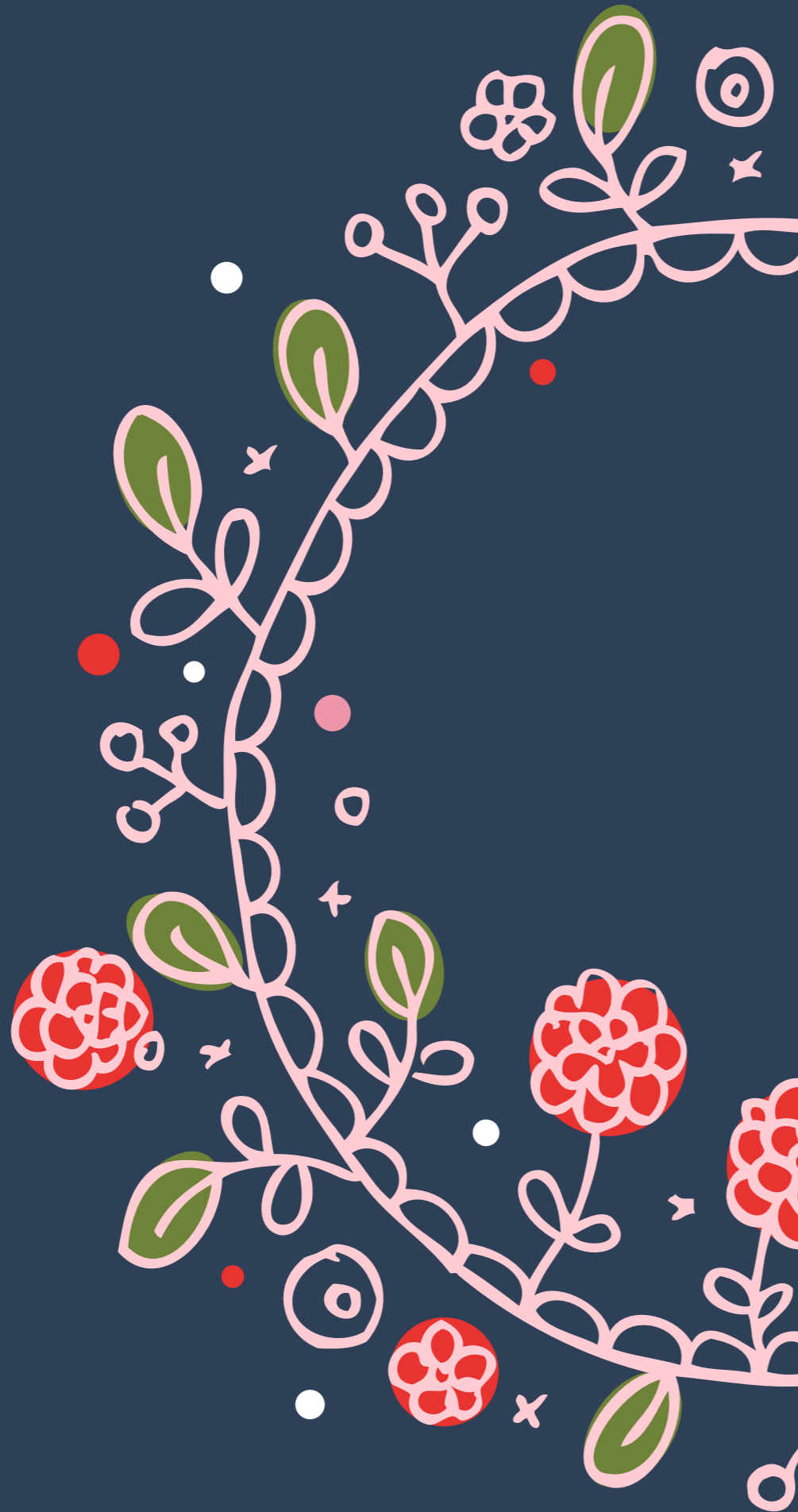




MEMÒRIA 2013



Dones Amb Empenta (DAE) és una associació oberta a les inquietuds i necessitats de les dones, un espai per treballar i generar canvis en la nostra realitat.

L'entitat va néixer l'any 1996 a la comarca de l'Anoia. L'objectiu inicial era oferir suport, espais de trobada i participació, i dinamitzar i treballar aspectes relatius al gènere. Però ja en els primers mesos de funcionament, dones en greus situacions de violència masclista varen dirigir-se a l'entitat en recerca de recolzament, ja que no existia a la comarca cap recurs ni públic ni privat que atengués situacions de discriminació i violència masclista. Així, els primers anys l'activitat es va estructurar en un grup de trobada i de suport a les dones que acudien a l'associació, precursor del primer programa d'atenció professional de l'entitat: l'Equip d'Atenció a la Dona.

Progressivament, Dones Amb Empenta ha anat ampliant els seus serveis i diversificant les persones a qui s'adreça. Actualment, DAE treballa mitjançant programes de sensibilització social i prevenció, atenció i formació dirigit tant a dones, com a joves, com a famílies.

Actualment conviuen dues realitats a l'entitat: una part associativa i una part professional. Les sòcies desenvolupen de manera voluntària l'activitat associativa participant en els espais de reflexió i reivindicació del teixit associatiu i, a través de la junta directiva, es defineix l'estratègia i futur de l'entitat. La part professional està formada per un equip tècnic que gestiona i desenvolupa tots els programes i serveis.

L'associació disposa de la Declaració d'Utilitat Pública i és una entitat d'iniciativa social reconeguda per la Generalitat de Catalunya. Dones amb Empenta és també membre del Consell Nacional de Dones de Catalunya.



Objectius

- Combatre la discriminació vers les dones en totes les seves manifestacions.
- Promoure les accions necessàries per fer efectiva la igualtat de tracte i d'oportunitats entre els gèneres.
- Eradicar la violència masclista mitjançant la sensibilització, la prevenció, la detecció, l'atenció a les dones i als seus fills i filles, així com la recuperació del dany sofert.
- Promoure i donar suport a la diversitat de les famílies i la parentalitat positiva.
- Oferir espais de trobada, de reflexió i d'intercanvi.
- Promoure la participació de les dones en el teixit associatiu.
- Vetllar per la utilització d'un llenguatge (escrit, iconogràfic...) no sexista.

Missió

Lluitar contra la violència i discriminació que pateixen les dones i altres col·lectius en situació de vulnerabilitat, mitjançant el desenvolupament de programes d'atenció, prevenció, sensibilització social i formació.

Visió

Ser entitat de referència en la gestió de serveis d'atenció a les dones i les seves famílies i anticipar-se a les situacions de canvi.

Valors

El respecte, la privacitat i la capacitat de decisió de les persones que s'atenen.

L'empatia i sensibilitat en l'acompanyament.

La transparència en la gestió econòmica, financera, legal i fiscal.

La creativitat en l'aplicació de millores i nous serveis.

La coherència amb els principis de gènere, igualtat, democràcia i respecte a la individualitat.

La professionalitat d'equips capacitats per a una intervenció eficaç.

La vocació de servei a la societat.

La generositat del compartiment i intercanvi de sabers.

L'acompanyament des del valor per l'autonomia de les persones

La capacitat d'adaptació a col·lectius i territoris.



L'ENTITAT EN XIFRES

Nombre de professionals

2011		24
2012		29
2013		28

Volum econòmic

2011		414.263,78
2012		539.008,35
2013		532.616,93

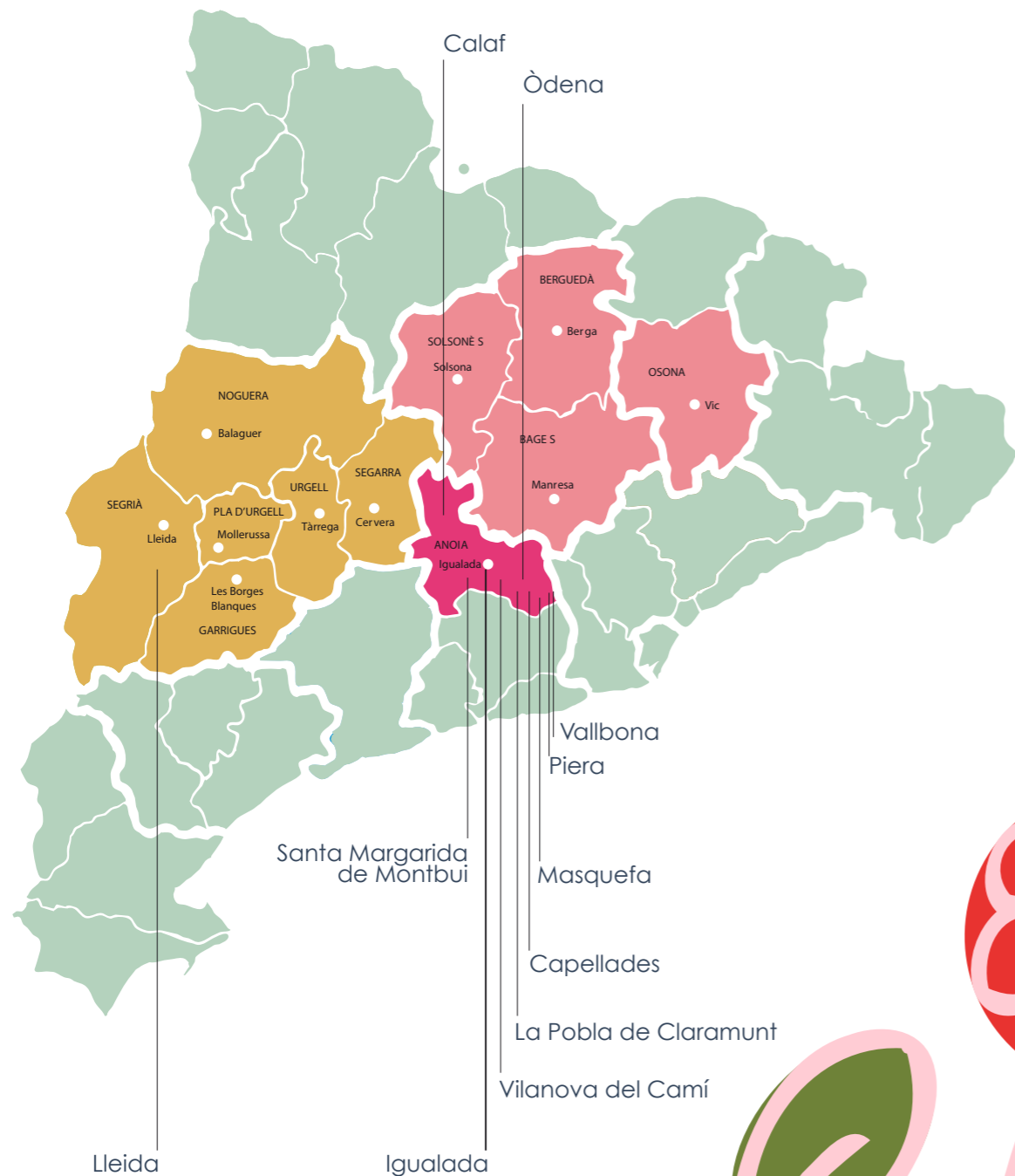
Persones ateses

2011		1729
2012		4007
2013		3763

(*) Aquestes xifres contempnen les dades referents a la gestió en UTE amb l'Associació "El Safareig" dels serveis del "SIE Catalunya Central" i "SIE de Lleida".

TERRITORI D'ACTUACIÓ

El territori d'actuació de Dones Amb Empenta és Catalunya, essent les comarques de la Catalunya central i de Lleida el seu espai de màxima influència. La seu de l'entitat es troba a Igualada i a la comarca de l'Anoia és on es concentren la majoria de serveis i activitats.



○ Punts d'Atenció i activitat

ATENCIÓ

Atenció a les dones

Els trets essencials del model d'atenció són la interdisciplinarietat, la proximitat en el territori i la generalitat dels serveis, entenent que la intervenció es realitza amb perspectiva de gènere i des d'una visió global i integral de les dones.



Equip d'Atenció a la Dona (EAD)

Aquest programa **neix l'any 1999** amb la finalitat d'oferir a les dones del territori assessorament i atenció psicològica, educativa i jurídica amb perspectiva de gènere. És un programa creat des del coneixement de la realitat del territori, inserit en el teixit social i innovador en la metodologia de treball. El programa es porta a terme amb la col·laboració d'administracions locals i en municipis estratègics de la comarca. Durant l'any 2013 s'han atès **125 dones**.

Servei d'Informació i Atenció a les Dones (SIAD)

Els SIADs són serveis de titularitat pública gestionats per l'entitat. **Des de l'any 2010** es gestiona el SIAD del Consell Comarcal de l'Anoia i el SIAD d'Igualada, extensiu a la Mancomunitat Intermunicipal de la Conca d'Òdena. S'ofereix assessorament i atenció psicològica, educativa i jurídica amb perspectiva de gènere. Es disposa de punts d'atenció fixe en alguns municipis i d'un servei itinerant per la resta de poblacions de la comarca. Durant l'any 2013 s'han atès **572 dones**.



Serveis d'Intervenció Especialitzada en Violència Masclista de la Catalunya Central i de Lleida (SIEs)

Is SIEs són serveis públics especialitzats, que depenen administrativament del Departament de Benestar Social i Família de la Generalitat de Catalunya. Aquests serveis ofereixen atenció integral en el procés de recuperació i reparació a les dones que han patit o pateixen situació de violència masclista, així com a llurs fills i filles. Ambdós serveis estan gestionats per Dones amb Empenta i El Safareig, des de **l'any 2010 el SIE de la Catalunya central**, i des de **l'any 2012 el SIE de Lleida**. Durant l'any 2013 s'han atès **1136 persones**.

Projecte "Cuidar, cuidar-se"

Aquest projecte **neix l'any 2008** i es configura l'any 2010 com un espai d'acompanyament personal i suport psicològic -individual, en parella i grupal- per a la salut de les dones. El projecte es divideix en dos subprogrames:

- Programa **"La salut de les dones. Diversitat i realitats"** dirigit a dones que transiten per determinades etapes vitals com poden ser l'embaràs, el part, el puerperi, o el climateri/menopausa, vinculades a la salut sexual i reproductiva de les dones.

- Programa **"Saviesa en la cura d'una mateix"** dirigit a dones en les etapes de maduresa i vellesa per a treballar l'autocura en totes les àrees de la seva vida.

Durant l'any 2013 s'han atès **340 persones**.

Atenció a les famílies

Dones amb Empenta disposa de diferents programes dirigits a famílies. Aquesta és una línia d'actuació que va néixer amb posterioritat als serveis d'atenció a les dones.

Equip d'Atenció Familiar (EAF)

El projecte **neix l'any 2011** amb l'objectiu d'oferir a les famílies eines i estratègies per a resoldre els conflictes generats per les situacions de crisi, essent també una estratègia de prevenció de la violència familiar. El servei disposa d'atenció psicològica i educativa. Durant l'any 2013 es van atendre **275 persones**.



Compartir i créixer

És un programa propi de l'entitat que **neix l'any 2010** amb l'objectiu d'acompanyar a les famílies amb infants i afavorir el seu benestar, donant suport a la parentalitat positiva. El programa està estructurat en cinc subprogrames d'atenció grupal i un d'atenció individual:

- Xerrades de preparació a la maternitat
- Taller "compartint la criança"
- Taller "continuem compartint"
- Tallers creatius
- Atenció individual

Durant l'any 2013 han participat en el programa **116 persones**.



Minuts-Menuts

Aquest servei educatiu i de guarda de petita infància neix a Igualada l'any **2010** com un espai de conciliació de la vida familiar, personal i laboral per a famílies amb infants de 0 a 3 anys. És un servei municipal de l'Ajuntament d'Igualada subvencionat pel Departament de Benestar Social i Família de la Generalitat de Catalunya i gestionat per Dones amb Empenta fins al seu tancament al juny del 2013. De gener a juny d'aquest any s'han atès **53 famílies i 66 infants**.



PREVENCIÓ I SENSIBILITZACIÓ

Des dels seus inicis, Dones amb Empenta desenvolupa la seva tasca de prevenció i sensibilització a través de tallers a mida per a joves, infants i adults. A partir d'una mirada multidisciplinària s'abasten temes com la coeducació, l'amor romàntic i els estereotips de gènere, la violència masclista, l'educació per la salut, la sexualitat...

Tallers per a infants. L'objectiu prioritari és fomentar els valors igualitaris i no discriminatoris per raó de sexe/gènere en educació infantil i primària a través d'activitats i dinàmiques que afavoreixen la detecció d'estereotips i discriminacions per raó de gènere.

Tallers per a joves. Són una eina essencial de contacte amb la població jove i de detecció precoç de situacions i models de relació de risc. Estan dirigits a joves de 14 a 25 anys, els grups són d'entre 20 i 25 persones i s'imparteixen majoritàriament en instituts.

Tallers per a adults: Aquests tallers tenen com a objectiu facilitar un espai de debat sobre les característiques dels comportaments abusius en la vida quotidiana i en les relacions de parella.

Programa "Connecta't amb amor". Aquest programa per la població adolescent neix l'any **2012** amb l'objectiu de fomentar una educació basada en la igualtat i el respecte entre els gèneres. De forma innovadora, el projecte ofereix una atenció integral que comprèn tallers grupals complementats amb espais d'atenció individual on s'aborden aspectes relacionats amb la construcció de l'amor. El programa també contempla un espai d'orientació al professorat i a les famílies com agents participants del procés. Durant l'any 2013 s'han atès un total de **1.071 joves** de la comarca de l'Anoia amb la realització de 44 taller.



ACTIVITATS LÚDIQUES I CULTURALS

DAE desenvolupa un programa lúdic i cultural per promoure la participació de les dones de la comarca de l'Anoia. Aquest eix està gestionat per les sòcies de l'entitat de forma voluntària.

Concurs de fotografia "Com ens veiem les dones?": activitat que s'organitza amb motiu del Dia Internacional de la Dona des de fa 11 anys. L'esdeveniment és molt participatiu i té molt ressò, fins i tot fora de la comarca.

Taller de ioga: Des de l'any 2003 l'associació organitza un taller de ioga com a espai de trobada i de cura per a dones.



FORMACIÓ

DAE transmet el coneixement i l'experiència adquirida mitjançant la formació. L'entitat forma i assessora a professionals mitjançant convenis de col·laboració amb institucions i universitats o bé a demanda.

Entitat formadora: DAE participa com a autora i docent en el mòdul de violència en la parella del postgrau i màster de IL3 de la Universitat de Barcelona. Durant el 2013 l'entitat també ha participat a l'**Àgora del Congrés del Tercer Sector** per a compartir la seva experiència en la gestió de UTES, així com en les jornades "**L'abordatge de la violència masclista i domèstica en el context actual**" celebrades al desembre a la seu central del Departament d'Interior.

Acollidora d'alumnes en pràctiques: des del curs 2005 DAE manté un conveni de col·laboració amb les Universitats per tal d'acollir alumnes en concepte de pràctiques del Màster en violència familiar i de gènere de la Universitat Autònoma de Barcelona i de la Facultat de Psicologia de la Universitat Oberta de Catalunya. També acull estudiants en pràctiques de cycle formatiu de grau mitjà en integració social i ofereix informació i orientació a l'alumnat dels instituts del territori en els treballs de recerca.

GESTIÓ I FINANÇAMENT

El departament de gestió i finances de Dones Amb Empenta vetlla per la correcta administració dels recursos econòmics i humans, amb l'objectiu de millorar la qualitat dels serveis prestats, optimitzar els recursos i garantir la transparència en la gestió.

Recursos econòmics

Des de la seva creació, DAE col·labora estretament amb diverses administracions públiques gestionant i realitzant projectes de diferent caire mitjançant subvencions, convenis i contractes.

Els nostres esforços per al manteniment i millora dels projectes també es dirigeixen a la recerca de fons privats. En aquest sentit, la declaració d'utilitat pública assegura la transparència i permet:

- A les institucions privades la deducció del 35% de les aportacions realitzades en l'impost de Societats.
- A la ciutadania la deducció del 25% de de les aportacions realitzades en l'impost sobre la renda.

Recursos humans

Disposem d'un equip professional implicat en assolir la missió, visió i valors de l'entitat. Per assegurar una protecció adequada en matèria de riscos laborals i garantir l'autocura i benestar dels i les professionals es disposa d'un servei de prevenció i de supervisió tècnica externa de casos i equips.

A més, DAE posa a disposició de l'equip tècnic una borsa d'hores de formació amb cursos a mida per tal de contribuir en la seva formació contínua i millorar els serveis.

COMUNICACIÓ

Imatge corporativa

Dones amb Empenta vetlla per la comunicació interna i externa de l'entitat com a element clau per a fer arribar els seus valors, objectius i programes. Des de l'any 2011 l'entitat ha realitzat diverses actualitzacions com ara el logotip, les tipografies, els colors i el disseny de les diferents aplicacions gràfiques, la reedició d'una nova pàgina web i l'impuls en la dinamització a les xarxes socials.

Difusió

DAE treballa per a donar difusió dels seus serveis i programes alhora que dona visibilitat a l'entitat i als diferents ens públics i privats que hi col·laboren. Les relacions amb els mitjans permeten fer arribar la seva veu al territori mitjançant notes de premsa, comunicats, entrevistes, rodes de premsa, actes corporatius, etc. Aquestes accions queden reforçades amb els actes de presentació en diferents espais públics, així com amb la edició i difusió de material específic: tríptics, pòsters, quaderns de contingut, etc.



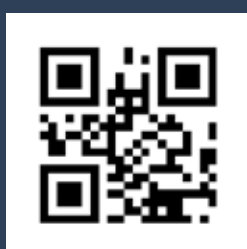
ENTITATS COL·LABORADORES





PROGRAMES I SERVEIS

	DONES	JOVES	FAMÍLIES	ATENCIÓ PSICOLÒGICA	ATENCIÓ JURÍDICA	ACOMPANYAMENT	PREVENCIÓ I SENSIBILITZACIÓ	FORMACIÓ	ACTIVITATS CULTURALS
Equip d'Atenció a la Dona (EAD)	•			•	•	•	•		
Servei d'Informació i Atenció a les Dones (SIAD)	•			•	•	•	•		
Servei d'Intervenció Especialitzada en Violència Masclista de la Catalunya Central (SIE)	•	•	•	•	•	•	•	•	
Servei d'Intervenció Especialitzada en Violència Masclista de Lleida (SIE).	•	•	•	•	•	•	•	•	
La salut de les dones. Diversitat i realitats	•	•	•	•		•	•	•	
Saviesa en la cura d'una mateixa	•			•		•	•	•	
Equip d'Atenció Familiar (EAF)			•	•	•	•	•	•	
Minuts-Menuts			•			•			
Compartir i créixer	•		•	•	•	•	•	•	•
Connecta't amb amor		•	•			•	•	•	
Tallers de prevenció i sensibilització per a joves		•				•	•	•	
Tallers de prevenció i sensibilització per a infants			•			•	•	•	
Tallers de prevenció i sensibilització per a adults	•		•			•	•	•	•
Concurs de fotografia "Com ens veiem les dones?"	•								•
Taller de ioga	•								•



dae
dones amb empenta

C/ Clos, 42, 2n
08700 IGUALADA
Tel. 93 804 54 82
www.dae.cat
donesambempenta@dae.cat